

Maître d'ouvrage

ECOLE NATIONALE SUPERIEURE DE CHIMIE DE RENNES
11 Allée de Beaulieu 35708 RENNES

RAPPORT INITIAL DE CONTRÔLE TECHNIQUE

RICT Indice 0 - 16 janvier 2026

Objet de l'indice : 0

Réhabilitation des locaux de l'administration - Projet Fusion

11 Allée de Beaulieu
35708 RENNES

N° d'affaire : C-RECT-2025-20-270207

Missions : L, LE, SEI, HAND

Responsable d'opération

Philippe MILIN
Agence Rennes
philippe.milin@btp-consultants.fr





Accréditation Cofrac n°3-064 - inspection - Liste des sites et portées disponible sur www.cofrac.fr
Seules les missions L et S - Prestations d'inspection rapportées dans ce document sont couvertes par l'accréditation

Dossier d'assurance : dommages-ouvrage

Commande n° P-RECT-2025-20-270207 notifiée le 18/06/2025

Rapport établi sur la base des documents listés au paragraphe Documents examinés.

En copie

HG Architecte
hgoubin@hg-architecte.fr

BECB
benoit.jugan@becb-ingenierie.fr

HG Architecte
shamon@hg-architecte.fr

BECB
vincent.colliot@becb-ingenierie.fr

Renseignements généraux

Maîtrise d'ouvrage

ECOLE NATIONALE SUPERIEURE DE CHIMIE DE RENNES

Conception Architecte Maître d'Œuvre

HG Architecte

Bureaux d'études

Fluides

BECB

Calendrier des travaux

Délai en mois : 9.0

Date de démarrage : 03/12/2023

Cadre Réglementaire

Documents examinés

Dossier Apd / AVANT PROJET / n° AVP / indice 0 / HG Architecte / 25 juillet 2025



Evaluation des documents examinés

Description sommaire du programme des travaux et des objets contrôlés

Récapitulatif des observations

Notre évaluation des documents détaillés au § "Documents examinés" appelle les observations ci-dessous:

S Avis n° RICT-0-1

Tous les ouvrages

Mission(s) : L

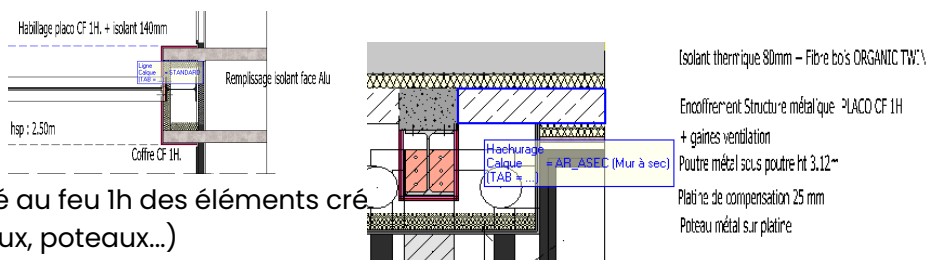
Pour les fondations à créer, une étude géotechnique existe t-elle ?(même ancienne)

S Avis n° RICT-0-2

Tous les ouvrages

Mission(s) : SEI

Prendre en compte une stabilité au feu 1h des éléments créés.
suppression de poteaux (linteaux, poteaux...)

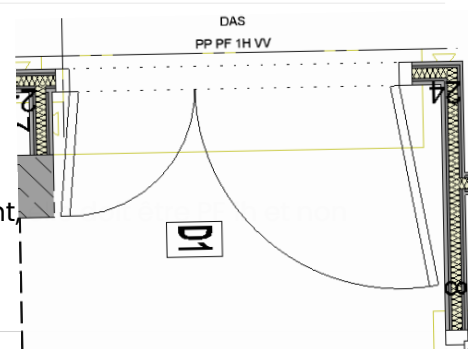


S Avis n° RICT-0-3

Tous les ouvrages

Mission(s) : SEI

La porte entre compartiment doit être obligatoirement en va et vient.
CF 1/2 h



S Avis n° RICT-0-4

Tous les ouvrages

Mission(s) : SEI

Prévoir des clapets coupe feu en traversée de la paroi délimitant les deux compartiments.
Raccordement de l'installation de ventilation sur la coupure générale ventilation à prévoir.

S Avis n° RICT-0-5

Installation électrique

Mission(s) : SEI

L'établissement étant classé en ERP, l'ensemble des câbles électriques devront répondre à la classe Cca-s2, d2, a2 minimum



S Avis n° RICT-0-6

Installation électrique

Mission(s) : SEI

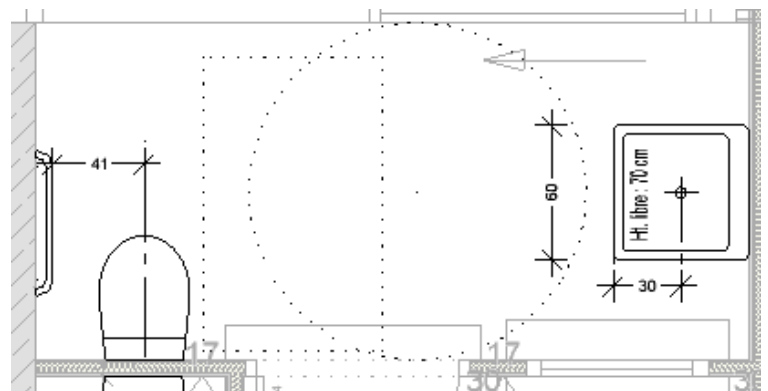
Prevoir un BAES dans la salle INFO BUREAUX au dessus de la porte vers la hall sanitaire

S Avis n° RICT-0-7

Tous les ouvrages

Mission(s) : HAND

Etablir un plan côté des sanitaires précisant notamment la distance entre l'axe du WC et la barre de maintien latérale, l'espace de manœuvre sous le lavabo...)





Détails des missions

L: Avis sur les dispositions relatives à la solidité des ouvrages

L-1: Ouvrages de réseaux divers et de voirie	SO
L-2: Ouvrages de fondation	
L-2-1: Superficielles	S
L-2-2: Profondes	SO
L-2-3: Particulières	SO
L-3: Ouvrages d'ossature	
L-3-1: Structure béton armé	F
L-3-2: Structure maçonnerie	SO
L-3-3: Structure métallique	F
L-3-4: Structure construction bois	SO
L-3-5: Structure mixte	SO
L-4: Façades - Menuiseries Extérieures	SO
L-5: Couvert	SO
L-6: Eléments d'équipement indissociablement liés aux ouvrages	F

LE: Avis sur les dispositions relatives à la solidité des existants

LE-1: Renseignements justificatifs et documents se rapportant aux ouvrages existants (constat d'état des lieux, résultats des études de diagnostic effectuées, etc.).	F
LE-2: En l'absence des renseignements précités, examen visuel de l'état apparent des existants lors d'une visite du site	F
LE-3: Solidité des parties anciennes des ouvrages concernées par la réalisation des ouvrages et éléments d'équipement neufs.	SO

SEI: Mission relative à la sécurité des personnes dans les Etablissements Recevant du Public et les Immeubles de Grande Hauteur

SEI-1: Mission SEI en ERP	
SEI-1-1: Construction	
SEI-1-1-1: Conception et desserte	HM
SEI-1-1-2: Isolement par rapport aux tiers	HM
SEI-1-1-3: Résistance au feu des structures	S
SEI-1-1-4: Couvertures et façades	HM
SEI-1-1-5: Distribution intérieure	S



SEI-1-1-6: Locaux à risques particuliers d'incendie	SO
SEI-1-1-7: Conduits et gaines.	F
SEI-1-1-8: Dégagements	F
SEI-1-1-9: Conception de l'évacuation des PMR	F
SEI-1-1-10: Gradins	SO
SEI-1-2: Aménagements intérieurs	F
SEI-1-3: Désenfumage	F
SEI-1-4: Chauffage, ventilation, réfrigération, climatisation, conditionnement d'air et installation d'ECS	S
SEI-1-4-1: Installations de chauffage	F
SEI-1-4-2: ECS	F
SEI-1-4-3: Ventilation générale, traitement d'air	F
SEI-1-4-4: VMC	F
SEI-1-4-5: Réfrigération, climatisation	F
SEI-1-4-6: Appareils indépendants	SO
SEI-1-5: Installations aux gaz combustibles et aux hydrocarbures liquéfiés.	SO
SEI-1-6: Installations électriques, Eclairage	
SEI-1-6-1: Installations électriques (courants forts)	S
SEI-1-6-2: Eclairage normal	F
SEI-1-6-3: Eclairage de sécurité	S
SEI-1-7: Ascenseurs, escaliers mécaniques et trottoirs roulants	SO
SEI-1-8: Appareils de cuisson destinés à la restauration	SO
SEI-1-9: Moyens de secours contre l'incendie	F
SEI-1-10: Equipements divers	F
SEI-2: Mission SEI en IGH	SO

HAND: Avis sur les dispositions relatives à l'accessibilité des constructions aux personnes handicapées

HAND-1: Accessibilité HABITATION	SO
HAND-2: Accessibilité ERP	
HAND-2-1: Cheminements extérieurs	SO
HAND-2-2: Stationnement	SO



HAND-2-3: Accès au bâtiment	SO
HAND-2-4: Signalisation, repérage	SO
HAND-2-5: Circulations intérieures (horizontales et verticales)	F
HAND-2-6: Revêtements (sols, murs et plafonds)	SO
HAND-2-7: Équipements, dispositifs de commande, portes, portiques et sas	F
HAND-2-8: Sorties	F
HAND-2-9: Éclairage	F
HAND-2-10: Locaux accessibles au public (sanitaires, douches, cabines, hébergement, accueil du public, caisses de paiement)	S
HAND-3: Accessibilité Code du travail	SO



Signification des avis

F

Favorable : l'examen – dans le cadre de notre mission – de l'ouvrage ou de l'élément d'équipement concerné ne révèle pas d'aléas techniques liés à sa conception ni à sa réalisation.

D

Défavorable : l'examen – dans le cadre de notre mission – de l'ouvrage ou de l'élément d'équipement concerné révèle l'existence d'aléas techniques liés à sa conception ou à sa réalisation.

S

Suspendu : l'examen – dans le cadre de notre mission – de l'ouvrage ou de l'élément d'équipement concerné ne peut être correctement réalisé en l'absence d'informations complémentaires permettant d'évaluer les aléas techniques s'y rapportant. La non-communication des informations manquantes conduira à la formulation d'un avis défavorable sur cet ouvrage ou cet élément d'équipement dans notre rapport final.

SO

Sans objet : l'ouvrage ou l'élément d'équipement cité n'existe pas.

HM

Hors mission : l'ouvrage ou l'élément d'équipement cité ne fait pas partie du programme des travaux visé par notre contrat de contrôle technique.



Informations à partager

Les documents suivants sont à transmettre à BTP Consultants :

Documents complémentaires ou modifiés demandés dans les observations formulées au §4 ci-dessus

Arrêté de permis de construire ou d'autorisation de travaux et avis des services instructeurs (notamment SDIS et DDTM)

Etude géotechnique

Etude hydrogéologique

Note d'hypothèses sismiques

Diagnostic du bâtiment existant

Etude acoustique

Etude thermique

Cahier des charges fonctionnel du système de sécurité incendie

Plans d'exécution et fiches techniques de matériaux et matériels avant mise en œuvre par les entreprises



Rappels de nos conditions générales d'intervention

- Le présent document regroupe les avis de BTP Consultants, formulés suite à l'examen des documents de conception, dans le cadre des missions de contrôle technique souscrites par le Maître de l'Ouvrage, conformément au § 4.2.2 de la norme NF P 03-100.
- BTP Consultants doit être systématiquement informé au préalable de tout usage de procédé relevant d'une Technique Non Courante que la maîtrise d'œuvre entend prescrire ou mettre en œuvre.
- L'emploi de procédé relevant de Techniques Non Courantes devra faire l'objet d'une déclaration préalable auprès de l'ensemble des assureurs de l'opération ; BTP Consultants doit être systématiquement informé de ces conditions d'accords et de ces conditions spéciales de souscriptions d'assurance .
- Les observations formulées dans le présent rapport ne visent que les dispositions relatives aux fonctions et/ou aux ouvrages ou éléments d'ouvrage . Ces observations concernent uniquement la phase de conception. La responsabilité de BTP consultants ne peut être recherchée pour une mauvaise conception ou exécution d'ouvrages dont les documents ne lui ont pas été transmis ou d'ouvrages utilisés pour des destinations qui ne lui ont pas été signalées.
- Les dispositions insuffisamment définies, sur lesquelles nous ne pouvons, en l'état actuel, formuler d'avis favorable, doivent faire l'objet de renseignements et justifications complémentaires.
- Les plans d'exécution et notes de calculs des ouvrages, les dossiers techniques des matériaux, matériels et procédés constructifs mis en œuvre, seront à communiquer pour avis, avant le début des travaux correspondants. Les résultats des auto-contrôles menés par les constructeurs concernant l'exécution de l'ensemble des ouvrages des différents corps d'état seront à transmettre au fur et à mesure de l'avancement du chantier.
- Les avis et observations devront être considérés comme défavorables sans justification d'une levée de réserves.
- BTP Consultants, dans le cadre de sa prestation, s'assure que les autocontrôles incombant aux entreprises – tel que rappelé à l'article 1792-1 du Code Civil – s'effectuent pendant l'exécution des travaux d'une manière satisfaisante. BTP Consultants procède, par elle-même au contrôle par sondage de l'exécution des travaux.
- Il convient de communiquer à BTP Consultants le ou les noms des personnes chargées de l'autocontrôle, notamment sur chantier, et de préciser la liste des vérifications envisagées par les entreprises ainsi que les modalités de formalisation de ces vérifications permettant de s'assurer qu'elles sont effectuées de manière satisfaisante.